

5 Vedtagelse af tillæg 50 til Silkeborg Kommunes spildevandsplan, Etablering af transportanlæg fra Laven til Hårup i forbindelse med nedlæggelse af Laven renseanlæg

5.1 - Bilag: Tillæg nr. 50 endeligt

DokumentID: 9106655

Forslag til Tillæg nr. 50 til Spildevandsplan 2011-2021 for Silkeborg Kommune

Etablering af transportanlæg fra Laven til Hårup i forbindelse med nedlæggelse af Laven renselanlæg



Oversigtskort med placering af Laven Renseanlæg

INDHOLDSFORTEGNELSE

1. INDLEDNING	3
1.1 Politisk behandling og offentlig høring.....	3
2 LOVGRUNDLAG	3
2.1 Miljøvurdering.....	4
3. FORHOLD TIL ANDEN PLANLÆGNING	4
3.1 Kommuneplan	4
3.2 Lokalplan	4
3.3 Vandområdeplaner.....	4
3.4 Grundvandsplanlægning	5
4 SPILDEVANDSPLANLÆGNING	6
4.1 Nuværende forhold (Spildevandsplan 2011-2021 og tillæg).....	6
4.2 Fremtidige forhold	7
4.2.1 Renseanlæg	7
4.2.2 Transportledning	8
4.2.3 Overløb.....	9
5. MILJØMÆSSIGE KONSEKVENSER	9
5.1 Recipientforhold	9
5.2 Habitatvurdering	10
6. BERØRTE AREALER	11
7. ØKONOMISKE FORHOLD	12
8. TIDSPLAN	12

BILAGSFORTEGNELSE

Nr.	Indhold
1	Oversigtskort med transportsystem
2.1	Oversigtskort med berørte matrikler - øst
2.2	Oversigtskort med berørte matrikler - vest
3	Afgørelse om ikke at miljøvurdere

1. Indledning

Forslag til Tillæg nr. 50 til Spildevandsplan 2011-2021 for Silkeborg Kommune omhandler etablering af rørbassin og en lukket transportledning på ca. 6,7 km, hvorfra spildevand fra Laven transporteres til Hårup. Herfra transporteres spildevandet videre i det eksisterende transportsystem til Søholt Renseanlæg. Transportledningen etableres i forbindelse med nedlæggelse af Laven reneanlæg.

Den planlagte transportledning etableres primært i vejarealer, men også udenfor vejarealer. Der vil være behov for erhvervelse af rettigheder til etablering af transportledningen.

Laven reneanlæg nedlægges, da det er nedslidt. Silkeborg Spildevand A/S har i Strukturplan for fremtidig spildevandsforsyning vurderet en restlevetid på 5-10 år. Nedlæggelsen af Laven reneanlæg forventes at have en positiv effekt på Kærsmølle Bæk og Julsø.

Laven reneanlæg nedlægges som et led i en ønsket centralisering af reneanlægsstrukturen i Silkeborg Kommune.

1.1 Politisk behandling og offentlig høring

Byrådets forslag til tillæg nr. 50 til Spildevandsplan 2011-2021 skal offentliggøres på Silkeborg Kommunes hjemmeside i 8 uger. I offentlighedsfasen er det muligt for borgere, myndigheder og interesseorganisationer at kommentere det fremlagte forslag.

Efterfølgende vil Silkeborg Kommune behandle eventuelle kommentarer, og eventuelle ændringer vil blive indarbejdet i tillægget, hvorefter det vedtages endeligt.

2 Lovgrundlag

Ifølge Spildevandsbekendtgørelsen¹ skal kommunalbestyrelsen ajourføre kommunens spildevandsplan, når der opstår behov for det. Det er for eksempel tilfældet, når kommunen og Silkeborg Spildevand A/S ønsker at udføre et projekt, der ikke er omfattet af den gældende spildevandsplan.

Revision af spildevandsplanen sker i henhold til miljøbeskyttelseslovens § 32 og spildevandsbekendtgørelsens kapitel 3.

Tillægget skaber desuden det juridiske grundlag for ekspropriation af areal til regnvandsbassiner, pumpestation og lign.

I henhold til Miljøbeskyttelsesloven² kan Byrådets vedtagelse ikke påklages til anden administrativ myndighed. Tillægget kan efter de generelle regler om domstolsprøvelse, indbringes for domstolene.

¹ [Bekendtgørelse om spildevandstilladelser m.v. nr. 2292 af 30. december 2020](#)

² [Bekendtgørelse af lov om Miljøbeskyttelse nr. 1218 af 25. november 2019](#)

2.1 Miljøvurdering

I henhold til Bekendtgørelse af lov om miljøvurdering af planer og programmer og af konkrete projekter³ skal tillægget vurderes for miljøpåvirkninger og konsekvenser for omgivelserne. Forslag til tillæg nr. 50 er omfattet af lovens § 8 stk. 2.

Silkeborg Kommune har efter høring af berørte myndigheder truffet afgørelse efter lov om miljøvurdering af planer og programmer og af konkrete projekter om ikke at udarbejde en miljøvurdering for spildevandsplantillæg 50, nedlæggelse af Laven renseanlæg og etablering af transportanlæg fra Laven til Hårup

Begrundelse:

Det vurderes, at gennemførelsen af planen ikke vil have væsentlig indvirkning på miljøet, idet spildevandet føres i lukkede ledninger i jorden til Søholt renseanlæg. Ledningerne anlægges ved styret underboring under beskyttet natur og diger. Det vurderes derfor at anlæggelse af ledning ikke påvirker natur, vandløb og stier væsentligt.

Silkeborg Forsyning skal ansøge om nødvendige tilladelse og dispensationer i forhold til etablering af anlæg i fredskov og beskyttelseslinjer (sø- og åbeskyttelseslinje, skovbyggelinje, naturbeskyttelseslinjer og fortidsmindebeskyttelseslinje)

Søholt renseanlæg har kapacitet til at modtage spildevandet.

Silkeborg Kommune har vurderet, at spildevandsplantillægget ikke er omfattet af krav om miljøvurdering, idet det ikke antages at kunne få væsentlig indvirkning på miljøet. Afgørelsen heraf er truffet med hjemmel i lovens § 10 og medfører, at der ikke skal foretages en miljøvurdering af tillægget i henhold til loven.

Afgørelsen offentliggøres samtidig med at tillægget er i offentlig høring.

3. Forhold til anden planlægning

3.1 Kommuneplan

Kommuneplanen for Silkeborg Kommune udstikker hovedstruktur for den fysiske udvikling.

Spildevandsplanen skal være i overensstemmelse med de overordnede målsætninger fastlagt i kommuneplanen.

En gennemførelse af de i tillægget beskrevne aktiviteter vurderes at være i overensstemmelse med kommuneplanen.

3.2 Lokalplan

Laven renseanlæg og arealer hvor transportledningen etableres er ikke omfattet af lokalplaner.

3.3 Vandområdeplaner

Vandområdeplan 2015-2021 for Jylland og Fyn og tilhørende bekendtgørelser udstikker retningslinjer for opnåelse af god økologisk tilstand i vandløb, søer, hav og grundvand.

³ [Bekendtgørelse af lov om miljøvurdering af planer og programmer og af konkrete projekter \(VVM\) nr. 973 af 25. juni 2020](#)

Spildevandsplanen skal være i overensstemmelse med de overordnede målsætninger fastlagt i vandområdeplanen og tilhørende bekendtgørelser.

Nedlæggelse af Laven renseanlæg og reduktion af overløb til Kærsmølle bæk og Julsø, vurderes at være i overensstemmelse med vandområdeplanlægningen.

Spildevand fra Laven vil blive afledt til Søholt Renseanlæg, som har udløb til Silkeborg Langsø Øst. Udledning af næringsstoffer og organiske stoffer til Silkeborg Langsø Øst fra Søholt Renseanlæg vil øges, men dog stadig ligge indenfor renseanlæggets kapacitet og udlederkrav.

Silkeborg Kommune vurderer at nedlæggelse af Laven renseanlæg, og derved forøget udledning ved Søholt renseanlæg kan ske i overensstemmelse med vandområdeplanlægningen.

3.4 Grundvandsplanlægning

Spildevandsplanen skal tage hensyn til den gældende vandindvindings- og vandforsyningsplan, samt indsatsplaner for Silkeborg Kommune.

Afskærende ledning til overførsel af spildevand fra Laven til Hårup anlægges gennem områder med særlige drikkevandsinteresser, nitratfølsomt opland og indvindingsopland. Anlæggelse og drift af anlæggene forventes ikke at påvirke grundvand og drikkevand

4 Spildevandsplanlægning

4.1 Nuværende forhold (Spildevandsplan 2011-2021 og tillæg)

Laven er i dag delvist separatkloakeret og spildevandskloakeret.

Gl. Laven er primært fælleskloakeret. Det fælleskloakerede opland i Gl. Laven er ikke planlagt separatkloakeret.

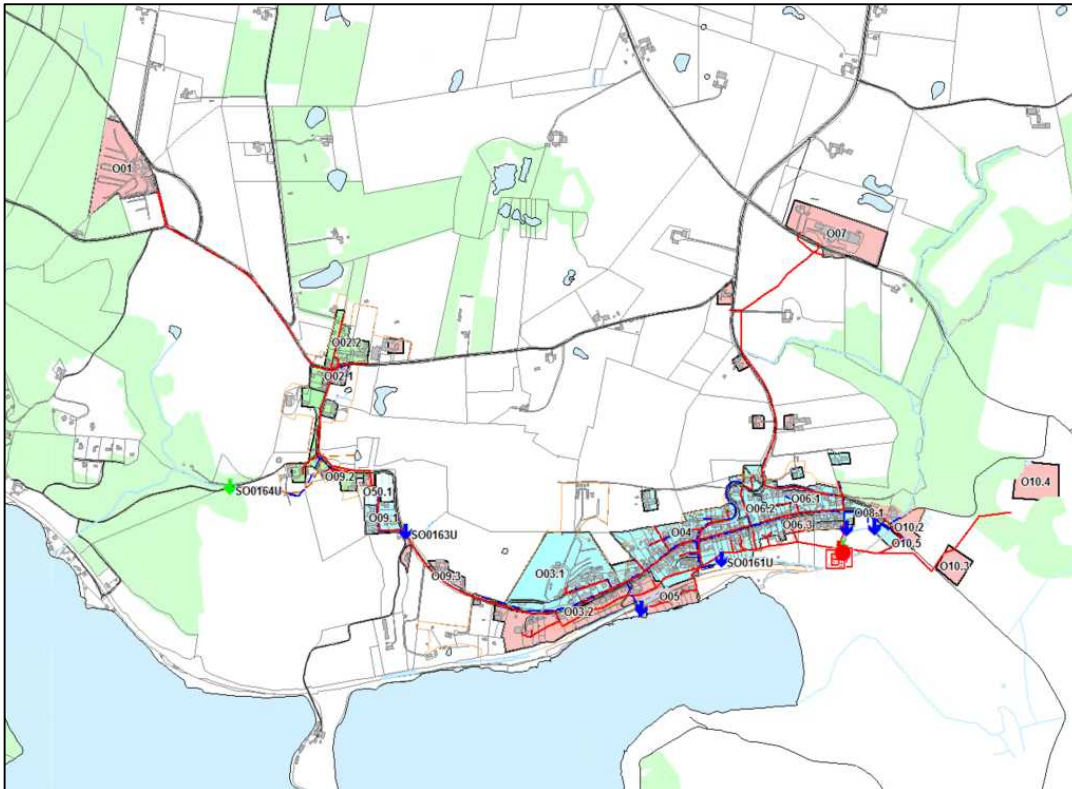


Fig. 1 Gl. Laven til venstre er primært fælleskloakeret (grøn farve). Laven er delvist separatkloakeret (blå farve) og spildevandskloakeret (rød farve)

Laven Renseanlæg er anlæg af typen MBNDKL. Det betyder, at anlægget har en mekanisk (M), biologisk (B) rensning med fjernelse af kvælstof og fosfor (N, D, K), hvor spildevandet til sidst ledes gennem et laguneanlæg (L). Anlægget har en godkendt kapacitet på 1.400 PE. Den nuværende spildevandsbelastning på Laven renseanlæg er på ca. 759 PE.

I den efterfølgende tabel er vist udledningerne fra Laven Renseanlæg og Søholt Renseanlæg i perioden 2015-2018 inkl.:

Laven Renseanlæg

År	Volumen	BI5	COD	N	P
2015	67.907	113	941	684	9,3
2016	72.260	107	1.085	357	8,9
2017	62.849	111	1.079	203	9,4
2018	65.093	157	1.511	347	11,0
Middel	67.027	122	1.154	398	9,7

Middelkoncentrationer [g/m³]: 1,8 17,2 5,9 0,14

Søholt Renseanlæg

År	Volumen	BI5	COD	N	P
2015	4.872.432	8.118	112.591	12.326	760
2016	4.993.831	7.582	118.527	16.123	757
2017	4.834.924	13.090	128.655	10.726	602
2018	4.285.565	8.784	120.071	11.697	540
Middel	4.746.688	9.394	119.961	12.718	665

Middelkoncentrationer [g/m³]: 2,0 25,3 2,7 0,14

Tabel 1 Målte udledninger og middelkoncentrationer fra Laven Renseanlæg og Søholt Renseanlæg i perioden 2015-2018 inkl.

Laven og Gl. Laven er tilsluttet Laven renseanlæg, som udleder til Kærsmølle Bæk og Julsø.

4.2 Fremtidige forhold

4.2.1 Renseanlæg

Spildevand fra Laven håndteres af Silkeborg Spildevand A/S og vil blive transporteret til Hårup og videre i den eksisterende kloak til Søholt Renseanlæg. Herfra udledes det rensede spildevand til Silkeborg Langsø Øst.

Renseanlæg	Type	Godkendt PE	Status belastning	Plan belastning
Laven	MBNDKL	1.400 PE	759 PE	nedlagt
Søholt	MBNDK	99.000 PE	64.000 PE	64.759 PE

Tabel 2 status og plan for PE-belastning på hhv. Laven og Søholt renseanlæg

Udløb	Type	Aflastning m ³ eller stk.		BI ₅ Kg/år		COD Kg/år		N Kg/år		P Kg/år	
		Status	plan	Status	Plan	Status	Plan	Status	Plan	Status	plan
SO0158U	Renseanlæg	67.027	0	122	0	1.154	0	347	0	11	0
SB0001U	Renseanlæg	4.746.688	4.813.715	9.394	9527	119.961	121.655	12.718	12.898	665	675

Tabel 3 status og plan for afledt vand- og stofmængde for hhv. Laven og Søholt renseanlæg.

Laven renseanlæg nedlægges og fjernes. Der etableres en ny pumpestation med et bassin. Bassinet anlægges i form af et rørbassin eller ved genanvendelse af et af de eksisterende bassiner.

Pumpestation får en ydelse på ca. 11 l/sek., og placeres på arealet for Laven Renseanlæg.

4.2.2 Transportledning

Transportledning fra Laven til Hårup forventes at blive etableret i eller langs Himmelbjergvej, Kærs Møllevvej, Mollerupvej, Anadalvej, Linå Vesterskovvej, Askhøjvej, Silkeborgmotorvejen og Linåvej. Derudover krydses private og offentlige arealer. Der etableres ca. 6,7 km tryk- og gravitationsledning.

I forbindelse med etablering af transportledningen etableres også en regnvandsledning på matrikler mellem Hårup og Linå. Regnvandsledning etableres da erhvervsjendomme i området regnvandskloakeres. De berørte arealer fremgår under afsnit 6.

Der vil kunne forekomme mindre ændringer under projekteringen og forhandlingerne med lodsejerne. Derfor kan ejendomme, som ligger tæt på de nævnte matrikler blive berørt af anlæggene. Den omtrentlige placering af de tekniske anlæg er angivet på bilag 2.1 og 2.2. Placeringen har en bufferzone, som betyder, at placeringen vil kunne variere med følgende:

- Ledningsanlæg \pm 10 meter på hver side

Det kan oplyses, at placeringen af transportledningen berører følgende områder med beskyttelse. Tillægget giver ikke dispensationer for disse, som Silkeborg Forsyning A/S skal søge særskilt.

Type af beskyttelse	Berøres	Påvirkning
Indvindingsoplande til vandværker	Ja, to stk.	Ingen, da ledningen er tæt
Fredskov	Ja	Der skal evt. søges dispensation
Fredede fortidsminder	Ja, tre stk.	Der skal søges dispensation
Jordforurening V2 kortlagt	Ja	Kommunen orienteres
Beskyttede sten- og jorddiger	Ja	Der skal evt. søges dispensation
§3 beskyttet natur	Ja, hede	Der skal søges dispensation

Tabel 4 Beskyttede områder, som transportledningen vil berøre

4.2.3 Overløb

I tilknytning til pumpestationen etableres der et rørbassin på ca. 60 m³. Dette vil sikre eventuelle overløb fra overløbsbygværk til udløb SO0135U reduceres. Der er i dag ikke observeret aflastninger fra overløbsbygværk til udløb SO0135U ved Laven renseanlæg. I det at der etableres et rørbassin forventes at der forsat ikke vil ske aflastninger.

Rørbassinet har desuden den funktion, at det kan opmagasinere spildevand, hvis pumpen mod forventning får driftsstop. Silkeborg Spildevand A/S' overvågning vil sikre, at pumpen højest vil være ude af drift i 6-8 timer. Rørbassinet vil under tørvejr kunne tilbageholde spildevandet i denne periode.

Overløbsbygværk SO0164U i Gl. Laven aflaster med ca. 60 m³ om året. Dette ændres ikke i forbindelse med nedlæggelsen af Laven renseanlæg.

5. Miljømæssige konsekvenser

5.1 Recipientforhold

Afløbet fra Laven Renseanlæg ledes i dag til "Kærsmølle Bæk – Anbjerg Bæk", som munder ud i Julsø. Begge er en del af Gudenå systemet.

"Kærsmølle Bæk – Anbjerg Bæk", er i Vandområdeplan 2015 – 2021 for Jylland og Fyn målsat god økologisk tilstand. Vandløbet opfylder ikke målsætningen, da tilstanden er vurderet til "dårlig". Julsø er i Vandområdeplan 2015 – 2021 for Jylland og Fyn målsat god økologisk tilstand. Julsø opfylder ikke målsætningen, da tilstanden er vurderet til "moderat".

Nedlægning af Laven renseanlæg og etablering af rørbassin vil fjerne udledning til "Kærsmølle Bæk – Anbjerg Bæk" og Julsø. Udledningen vil fremover ske fra Søholt renseanlæg, som er beliggende ca. 15 km nedstrøms i Gudenå systemet. Nedlæggelsen af renseanlægget samt udløb fra renseanlægget vurderes at have en positiv effekt på Kærsmølle Bæk – Anbjerg Bæk og Julsø. Desuden vil ophør af udledningen fra Laven renseanlæg sikre, at eventuel badning ved Laven ikke længere vil kunne påvirkes af E. coli bakterier fra kloakken.

Af Tabel 1 fremgår det at Søholt renseanlæg og Laven renseanlæg har samme udløbskoncentration for fosfor, mens Søholt renseanlæg har en væsentlig bedre rensning af kvælstof. Derfor vil behandling af spildevandet på Søholt renseanlæg betyde, at den årlige udledning af fosfor stort set vil være uændret på ca. 10 kg, mens den årlige udledning af kvælstof vil blive reduceret markant fra ca. 398 kg til ca. 180 kg. Jf. tabel 2 forventes en dårligere rensning af organiske stoffer BI5 og COD på Søholt renseanlæg. Den årlige udledning af BI5 forventes at være blive forøget fra 122 kg til 134 kg.

I vandområdeplan 2015-2021 fremgår det, at der ikke er et indsatsbehov for fosforfjernelse for at kunne opnå målopfyldelse i Julsø. Når baseline belastning er opnået i 2021 forventes der at ske målopfyldelse i Julsø. Baseline belastning er blandt andet beregnet på baggrund af Silkeborg kommunes spildevandsplan, hvor det fremgår at Laven renseanlæg nedlægges. Det forventes derfor at nedlæggelsen af Laven renseanlæg vil bidrage til at opnå målopfyldelse i Julsø.

I vandområdeplan 2015-2021 er der et indsatsbehov for fosforfjernelse i Silkeborg Langsø Øst på 2.877 kg. Der er dog ikke et indsatsbehov i forhold til Søholt renseanlæg. Søholt renseanlæg overholder udlederkrav og den godkendte kapacitet på 99.000 PE er endnu ikke opbrugt. Afskæring af spildevand fra Laven renseanlæg til Søholt renseanlæg forventes at give en samlet belastning på 64.759 PE. Det vurderes derfor at afskæring af spildevand fra Laven renseanlæg ikke er til hindre for at opnå målopfyldelse i Silkeborg Landsø Øst.

5.2 Habitatvurdering

Jævnfør habitatbekendtgørelsens⁴ § 6 stk. 1-4 skal der forud for vedtagelse af spildevandsplantillæg foretages en vurdering af, om planen i sig selv eller i sammenhæng med andre planer og projekter kan påvirke Natura 2000-områder eller bilag IV-arter i området væsentligt.

Der kan kun udarbejdes tillæg til spildevandsplanen, hvis det vurderes, at planen ikke medfører:

- skade på de naturtyper, som området er udpeget for,
- skade på levesteder for de arter, som området er udpeget for,
- betydelige forstyrrelser for bilag IV-arter.

Natura 2000

Den vestligste del af transportledningen ligger ca. 2.400 m fra nærmeste Natura 2000 område, som er Natura 2000 område nr. 57 (Habitatområde H181, Silkeborg Skovene).

Der er vedtaget en Natura 2000-plan for området. Natura 2000-planens målsætning er bindende for myndigheden og skal anvendes ved konsekvensvurdering ved myndighedsudøvelse jf. habitatbekendtgørelsen. Udpegningsgrundlaget for området fremgår af [Udpegningsgrundlag for Natura 2000-områderne](#).

Alene på baggrund af afstanden til det internationale naturbeskyttelsesområde og projektets omfang er det Silkeborg Kommunes vurdering, at det kan udelukkes, at projektet kan skade arter eller naturtyper, som udgør udpegningsgrundlaget for Natura 2000-området.

Bilag IV-arter

En række arter af planter og dyr, de såkaldte bilag IV-arter, er omfattet af en særlig streng beskyttelse i alle EU-medlemsstater, herunder Danmark. Det gælder for dyrearterne, at der er et generelt forbud mod at beskadige eller ødelægge yngle- og rasteområder i deres naturlige udbredelsesområde, mens der for plantearterne er forbud mod at ødelægge dem. Forbuddet gælder uanset, om disse dyr og planter findes indenfor eller udenfor beskyttede naturområder.

⁴ Bekendtgørelse om udpegning og administration af internationale naturbeskyttelsesområder samt beskyttelse af visse arter nr. 1595 af 6. december 2018

Silkeborg Kommune har ikke registreret bilag IV-arter indenfor projektområdet. Kommunen vurderer på den baggrund, at yngle- eller rasteområder for bilag IV-arter, som potentielt findes i området, hverken vil blive beskadiget eller ødelagt.

Silkeborg Kommune vurderer således samlet, at tillægget kan realiseres uden at:

- skade arter eller naturtyper, som indgår i udpegningsgrundlaget for Natura 2000-områder,
- indskrænke eller forringe egnede yngle- eller rastesteder for bilag IV-arter i området.

6. Berørte arealer

Der vil blive udført anlægsarbejder på private og offentlige arealer i forbindelse med etablering af den planlagte transportledning. Etableringen af transportledning (spildevand) m.m. forventes at berøre matrikler angivet herunder.

Areal til ledninger ønskes opnået ved henholdsvis en servitut og et arbejdsareal. Det forventes ikke, at eventuelle ejendomme langs transportledningen skal kloakeres og tilsluttes transportledningen.

Tabel 5 Berørte matrikler af ledningsarbejdet:

3l	Laven By, Linå	Spildevandsledning
3ø	Laven By, Linå	Spildevandsledning
3au	Laven By, Linå	Spildevandsledning
3ad	Laven By, Linå	Spildevandsledning
16i	Laven By, Linå	Spildevandsledning
3ac	Laven By, Linå	Spildevandsledning
4g	Laven By, Linå	Spildevandsledning
2l	Laven By, Linå	Spildevandsledning
3ab	Laven By, Linå	Spildevandsledning
5g	Linå By, Linå	Spildevandsledning
60h	Linå By, Linå	Spildevandsledning
60g	Linå By, Linå	Spildevandsledning
6i	Linå By, Linå	Spildevandsledning
2ae	Laven By, Linå	Spildevandsledning
60anl	Linå By, Linå	Spildevandsledning
6e	Linå By, Linå	Spildevandsledning
1a	Kærsmølle, Linå	Spildevandsledning og rørbassin
10ar	Hårup By, Linå	Spildevandsledning
12aq	Hårup By, Linå	Spildevandsledning
2q	Laven By, Linå	Spildevandsledning

3l	Laven By, Linå	Spildevandsledning
2r	Laven By, Linå	Spildevandsledning
60afd	Linå By, Linå	Spildevandsledning
60anm	Linå By, Linå	Spildevandsledning
60c	Linå By, Linå	Spildevandsledning
18a	Hårup By, Linå	Spildevandsledning
18c	Hårup By, Linå	Spildevandsledning
17b	Hårup By, Linå	Spildevandsledning og regnvandsledning
25b	Linå By, Linå	Spildevandsledning og regnvandsledning
48b	Linå By, Linå	Spildevandsledning
10e	Linå By, Linå	Spildevandsledning
4b	Laven By, Linå	Spildevandsledning
4o	Laven By, Linå	Spildevandsledning
4d	Laven By, Linå	Spildevandsledning
1al	Kærsmølle, Linå	Spildevandsledning
1am	Kærsmølle, Linå	Spildevandsledning
3t	Laven By, Linå	Spildevandsledning
60ank	Linå By, Linå	Spildevandsledning og regnvandsledning
12l	Linå By, Linå	Spildevandsledning og regnvandsledning

7. Økonomiske forhold

Udgifter til anlæg af kloakken afholdes for takstfinansierede midler af Silkeborg Spildevand A/S.

8. Tidsplan

Der er opstillet følgende vejledende tidsplan for den administrative behandling og etablering af de tekniske anlæg.

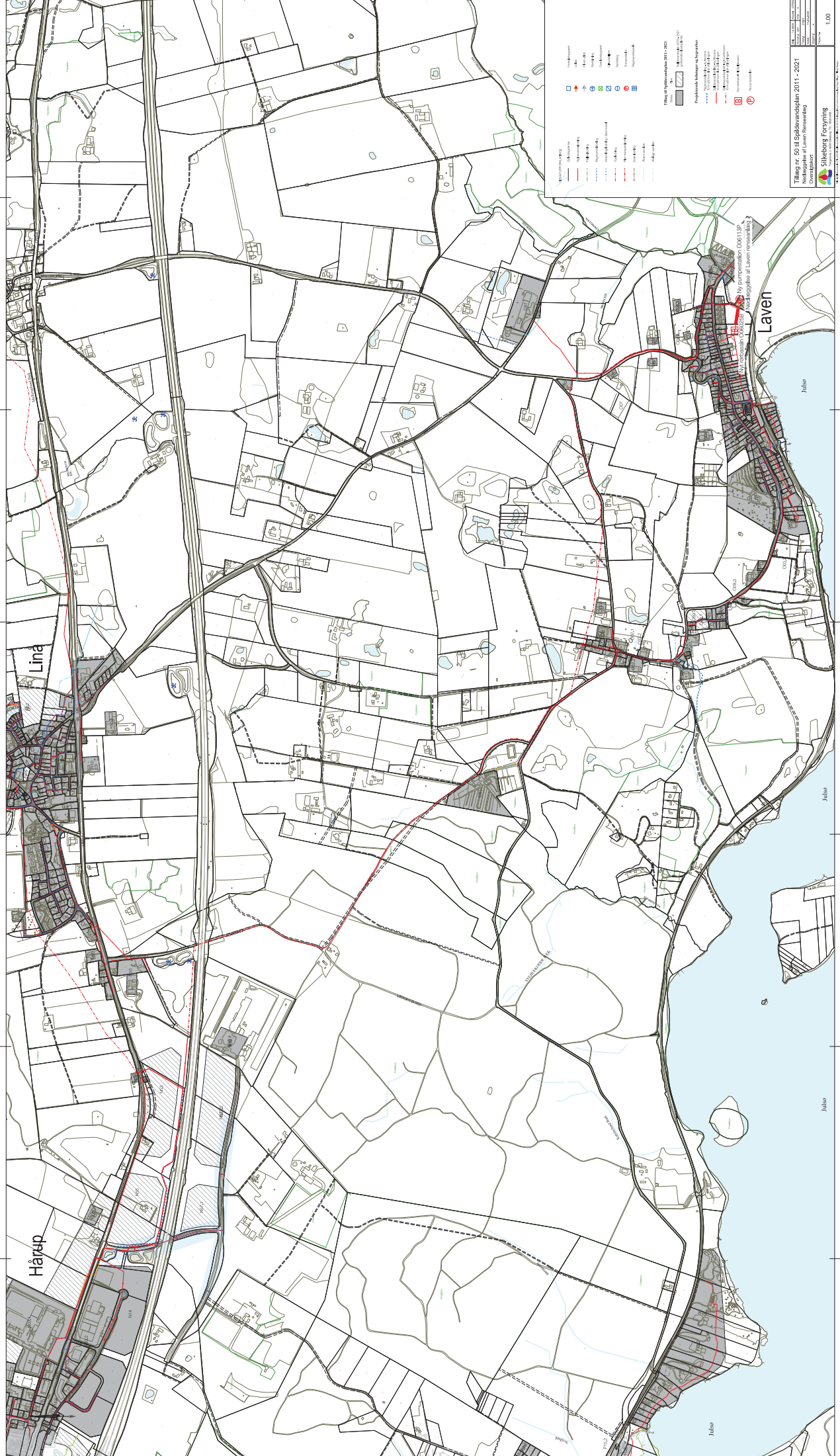
Aktivitet	Tidsplan	År
Byrådets vedtagelse af forslag til tillæg til offentlig høring	April	2020
Offentliggørelse af forslag til tillæg i 8 uger	Maj-juni	2020
Endelig vedtagelse af tillæg	August	2021
Erhvervelse af areal og rettigheder til servitutter og arbejdsareal	Oktober	2021
Anlægsarbejde med etablering af transportsystem m.m.		2021/2022

Tabel 6 Aktivitetsplan

5 Vedtagelse af tillæg 50 til Silkeborg Kommunes spildevandsplan, Etablering af transportanlæg fra Laven til Hårup i forbindelse med nedlæggelse af Laven renseanlæg

5.2 - Bilag: Bilag 2.1 Tillæg 50. Oversigtskort

DokumentID: 9106683



Tilleg til Hårupvejplan 2011 - 2021

Plan nr. 50 af Sjølandsskiftet 2011 - 2021

Neighborhood of Laven Forsyning

Overblik

Stilleberg Forsyning

Skala 1:00

Legende:

- Grønne områder: Grønne områder
- Røde områder: Røde områder
- Blå områder: Blå områder
- Svarte områder: Svarte områder
- Grå områder: Grå områder
- Grønne linjer: Grønne linjer
- Røde linjer: Røde linjer
- Blå linjer: Blå linjer
- Svarte linjer: Svarte linjer
- Grå linjer: Grå linjer
- Grønne punkter: Grønne punkter
- Røde punkter: Røde punkter
- Blå punkter: Blå punkter
- Svarte punkter: Svarte punkter
- Grå punkter: Grå punkter

Plan nr. 50 af Sjølandsskiftet 2011 - 2021

Neighborhood of Laven Forsyning

Overblik

Stilleberg Forsyning

Skala 1:00

Hårup

Lind

Laven

Julsø

Julsø

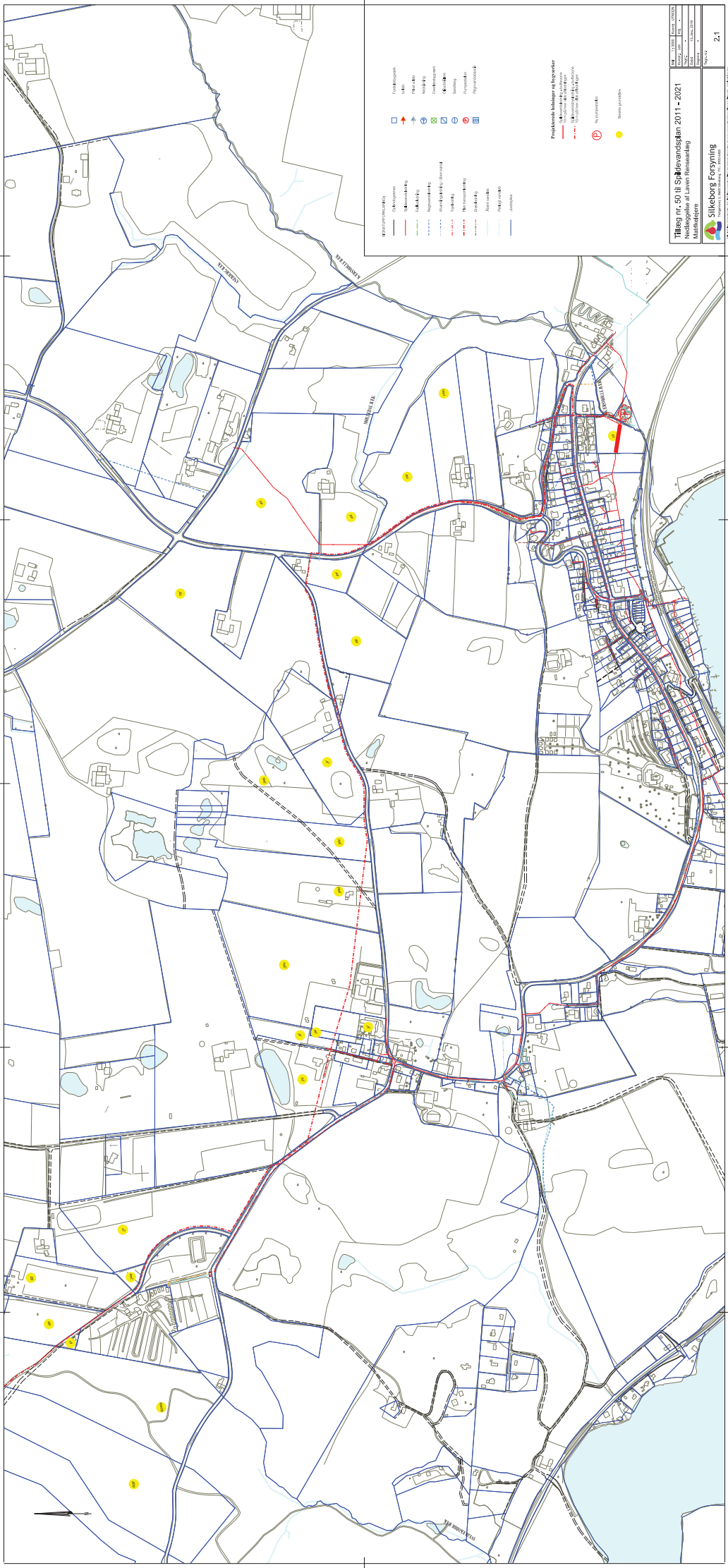
Julsø

Julsø

5 Vedtagelse af tillæg 50 til Silkeborg Kommunes spildevandsplan, Etablering af transportanlæg fra Laven til Hårup i forbindelse med nedlæggelse af Laven renseanlæg

5.3 - Bilag: Bilag 2.2 Tillæg 50 - matrikelejere

DokumentID: 9106708



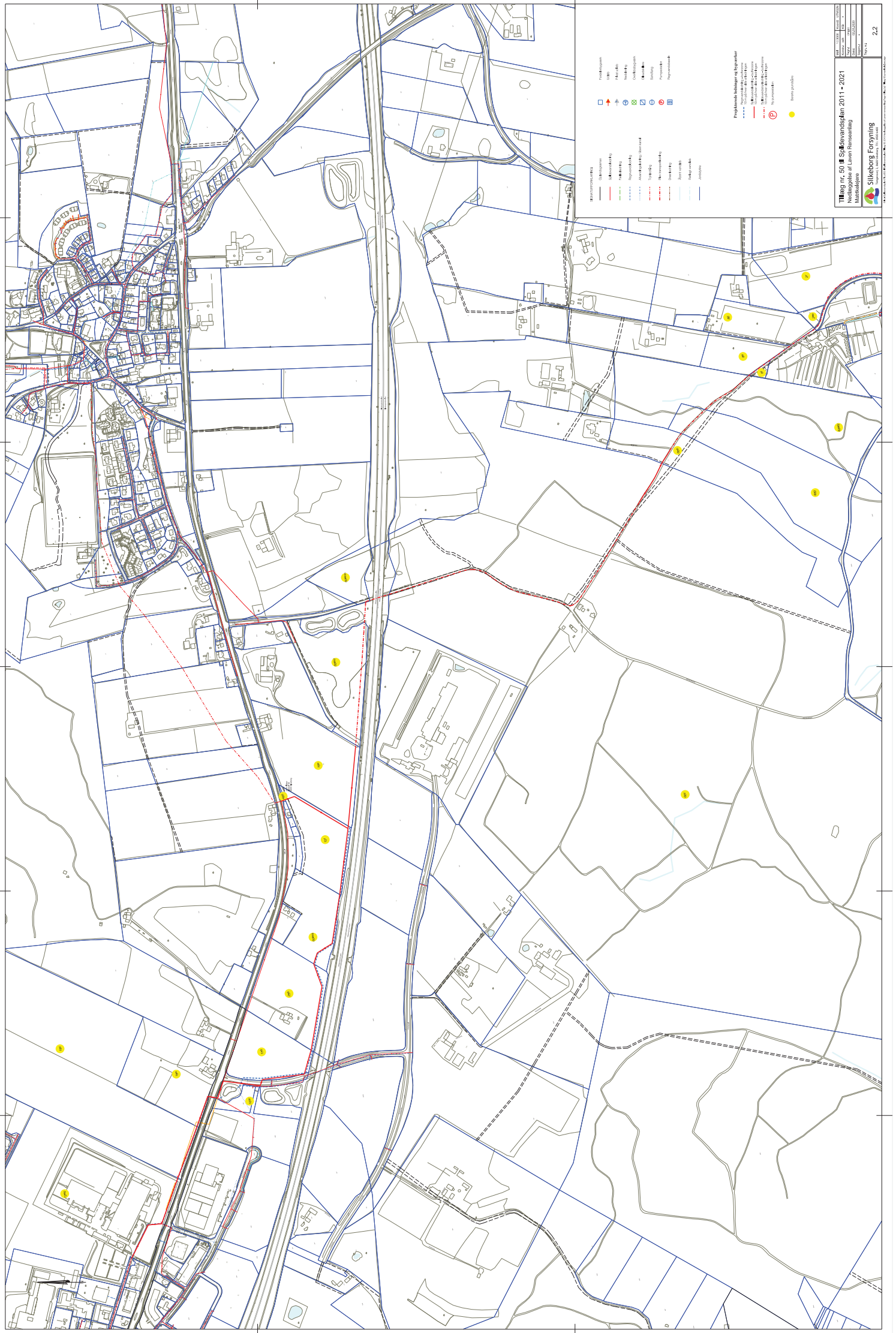
- Kommunegrense
- Fellesvei
- Privatvei
- Kommunalei
- Næringsvei
- Byggestedvei
- Fellesvei
- Privatvei
- Kommunalei
- Næringsvei
- Byggestedvei

- Predikerte boliger ved innvester**
- Boliger til utleie
 - Boliger til salg
 - Boliger til utleie
 - Boliger til salg

5 Vedtagelse af tillæg 50 til Silkeborg Kommunes spildevandsplan, Etablering af transportanlæg fra Laven til Hårup i forbindelse med nedlæggelse af Laven renseanlæg

5.4 - Bilag: Bilag 2.3 Tillæg 50 - matrikelejere

DokumentID: 9106721



BEKÆFTIGELSESLEGENDE

	100 mm
	150 mm
	200 mm
	100 mm (planlagt)
	150 mm (planlagt)
	200 mm (planlagt)
	100 mm (planlagt) - tryk 10
	150 mm (planlagt) - tryk 10
	200 mm (planlagt) - tryk 10
	100 mm - tryk 10
	150 mm - tryk 10
	200 mm - tryk 10
	100 mm - tryk 10
	150 mm - tryk 10
	200 mm - tryk 10
	100 mm - tryk 10
	150 mm - tryk 10
	200 mm - tryk 10
	100 mm - tryk 10
	150 mm - tryk 10
	200 mm - tryk 10
	100 mm - tryk 10
	150 mm - tryk 10
	200 mm - tryk 10
	100 mm - tryk 10
	150 mm - tryk 10
	200 mm - tryk 10
	100 mm - tryk 10
	150 mm - tryk 10
	200 mm - tryk 10
	100 mm - tryk 10
	150 mm - tryk 10
	200 mm - tryk 10
	100 mm - tryk 10
	150 mm - tryk 10
	200 mm - tryk 10
	100 mm - tryk 10
	150 mm - tryk 10
	200 mm - tryk 10
	100 mm - tryk 10
	150 mm - tryk 10
	200 mm - tryk 10
	100 mm - tryk 10
	150 mm - tryk 10
	200 mm - tryk 10
	100 mm - tryk 10
	150 mm - tryk 10
	200 mm - tryk 10

PROJEKTERING, UDLÆG OG BYGGEVILKÅR
 Projektleder: [Name]
 Udlæg: [Name]
 Byggevilkår: [Name]

5 Vedtagelse af tillæg 50 til Silkeborg Kommunes spildevandsplan, Etablering af transportanlæg fra Laven til Hårup i forbindelse med nedlæggelse af Laven renseanlæg

5.5 - Bilag: Afgørelse om ikke at lave en miljøvurdering

DokumentID: 8443867

Silkeborg Forsyning
Tietgensvej 3
8600 Silkeborg

29. april 2020

Afgørelse om ikke at udarbejde miljøvurdering

Silkeborg Kommune har efter høring af berørte myndigheder truffet afgørelse efter lov om miljøvurdering af planer og programmer og af konkrete projekter om ikke at udarbejde en miljøvurdering for spildevandsplantillæg 50, Nedlæggelse af Laven renseanlæg samt etablering af rørbassin, pumpestation og lukket transportledning fra Laven til Hårup.

Afgørelsen er truffet på baggrund af screening efter kriterierne i lovens bilag 3, og det er efterfølgende kommunens vurdering, at planen ikke kan antages at ville få væsentlig indvirkning på miljøet.

Begrundelse:

Det vurderes, at gennemførelsen af planen ikke vil have væsentlig indvirkning på miljøet, idet spildevandet føres i lukkede ledninger i jorden til Søholt renseanlæg. Ledningerne anlægges ved styret underboring under beskyttet natur og diger. Det vurderes derfor at anlæggelse af ledning ikke påvirker natur, vandløb og stier væsentligt.

Silkeborg Forsyning skal ansøge om nødvendige tilladelse og dispensationer i forhold til etablering af anlæg i fredskov og beskyttelseslinjer (sø- og åbeskyttelseslinje, skovbyggelinje, naturbeskyttelseslinjer og fortidsmindebeskyttelseslinje)

Søholt renseanlæg har kapacitet til at modtage spildevandet.

Silkeborg Kommune har vurderet, at spildevandsplantillægget ikke er omfattet af krav om miljøvurdering, idet det ikke antages at kunne få væsentlig indvirkning på miljøet. Afgørelsen heraf er truffet med hjemmel i lovens § 10 og medfører, at der ikke skal foretages en miljøvurdering af tillægget i henhold til loven.

Klagevejledning

Hvis du ønsker at klage over denne afgørelse, kan du klage til Miljø- og Fødevarerklagenævnet. Klagefristen udløber 4 uger efter, at denne afgørelse er meddelt dvs. senest d. 27. maj 2020.

Du klager via klageportalen, som du finder via borger.dk eller virk.dk. Du logger på klageportalen med Nem-ID. En klage er indgivet, når den er tilgængelig for Silkeborg Kommune via klageportalen. Når du klager, skal du betale et gebyr på 900 kr. for borgere og 1.800 kr. for virksomheder, organisationer og offentlige myndigheder.

I klageportalen sendes din klage automatisk først til Silkeborg Kommune. Hvis Silkeborg Kommune fastholder afgørelsen, sender kommunen klagen videre til behandling i nævnet via klageportalen. Du får besked om videre sendelsen.

Miljø- og Fødevareklagenævnet afviser din klage, hvis du sender den uden om klageportalen, medmindre du er blevet fritaget for brug af klageportalen. Hvis du ønsker at blive fritaget for at bruge klageportalen, skal du sende en begrundet anmodning til Silkeborg Kommune. Kommunen videresender din anmodning til nævnet, som herefter beslutter om, du kan fritages. Se betingelserne for at blive fritaget på klagenævnets hjemmeside: [Nævnets hus](#)

Klagefristen udløber 4 uger efter, at afgørelsen er meddelt. Er afgørelsen offentligt bekendtgjort, regnes klagefristen dog altid fra bekendtgørelsen. Hvis klagefristen udløber på en lørdag eller helligdag, forlænges klagefristen til den følgende hverdag.

Afgørelsen må ikke udnyttes før klagefristens udløb. I tilfælde af klage må afgørelsen ikke udnyttes, før sagen er afgjort af Miljø- og Fødevareklagenævnet, medmindre nævnet bestemmer andet.

Afgørelsen kan desuden indbringes for domstolene inden 6 måneder fra afgørelsens offentliggørelse, dvs. senest d. 29. oktober 2020.

Venlig hilsen

Stine Bruun Bundesen

Teknik og Miljøafdelingen
Silkeborg kommune
sbb@silkeborg.dk
tlf. 89702092